

# Befolkningens uddannelsesprofil 2011

## Indholdsfortegnelse

| <i>Kapitel</i>  | <i>Side</i> |
|---|-------------|
| <b>1. Indledning</b> .....  | <b>3</b>    |
| <b>2. Grønlands befolknings uddannelsesprofil</b> .....                 | <b>4</b>    |
| 2.1. Det generelle uddannelsesniveau fra 2002 til 2011 .....            | 5           |
| <b>3. Uddannelsesprofil for de, der har afsluttet folkeskolen</b> ..... | <b>6</b>    |
| 3.1. Alder og uddannelse i perioden 2002 til 2011 .....                 | 7           |
| <b>4. Uddannelsesprofil for befolkningen over 25 år</b> .....           | <b>8</b>    |
| 4.1. Uddannelsesniveaue, geografisk set .....                           | 9           |
| 4.2. Fordelingen over uddannelsessektorerne .....                       | 9           |
| <b>5. Grønland i en international sammenligning</b> .....               | <b>10</b>   |
| 5.1. Tertiary attainment .....  | 11          |
| <b>6. Datagrundlag og metode</b> .....                                  | <b>12</b>   |
| 6.1. Uddannelsesstøtteforvaltningens data .....                         | 12          |
| 6.2. Danske uddannelsesdata .....                                       | 13          |
| 6.3. Grønlandske non-USF uddannelsesdata .....                          | 13          |
| 6.4. Uddannelsesprofil med ISCED-systemet .....                         | 14          |

## Tabel- og figurfortegnelse

| <i>Tab./Fig.</i> | <i>Titel</i>  | <i>Side</i> |
|------------------|---|-------------|
| Tabel 1          | ISCED-uddannelsesprofil for personer bosiddende i Grønland ultimo 2011, i udvalgte aldersintervaller .....                              | 4           |
| Tabel 2          | Andel med uddannelse udover folkeskolen, aldersfordelt 2002 - 2011 i procent .....  | 7           |
| Tabel 3a         | Andel over 25 år med uddannelse udover folkeskolen, fordelt på fødested og køn, 2002 - 2011 i procent .....                             | 8           |
| Tabel 3b         | Andel over 25 år med uddannelse udover folkeskolen, fordelt på kommuner og grønlandske landsdele 2002 - 2011 i procent .....            | 9           |
| Tabel 4          | Gennemførte uddannelser efter folkeskolen, i aldersgruppen over 25 år, fordelt på ISCED-uddannelsessektorer 2002 - 2011 i procent ..... | 9           |
| Tabel 5          | Grønlands placering i et udsnit af UNESCO's "Educational Attainment" tabeller .....   | 10          |
| Tabel 6          | Eksempel på uddannelsesforløb for en fiktiv person .....  | 12          |
| Tabel 7          | Samlet oversigt over ISCED-kategorierne .....   | 15          |
| Figur 1          | ISCED-uddannelsesprofilen for alle der er bosiddende i Grønland ved udgangen af 2011 .....  | 4           |
| Figur 2          | Andelen af befolkningen i Grønland, der har en uddannelse ud over folkeskolen, 2002 - 2011 i procent .....                              | 5           |
| Figur 3          | Fordelingen af befolkningen over 16 år i Grønland, på uddannelsesniveauer 2002 - 2011 i procent .....                                   | 6           |
| Figur 4          | Andel af befolkningen over 25 år med en uddannelse udover folkeskolen, totalt, samt efter fødested og køn 2002 - i procent .....        | 8           |
| Figur 5          | Tertiary attainment blandt de 30 - 34 årige i Grønland 2002 - 2011 i procent .....  | 11          |

## 1. Indledning

Denne publikation beskriver den overordnede udvikling i Grønlands befolknings uddannelsesniveau, set indenfor rammerne af det internationale kategoriseringssystem ISCED.

*Den grønlandske  
befolknings  
uddannelsesprofil 2002-  
2011*

Publikationen omfatter for første gang nogen sinde en samlet opgørelse af den grønlandske befolknings uddannelsesprofil. Profilen er opgjort per udgangen af 2011. Med "befolkning" menes alle der var folkeregisterbøgført i Grønland ved indgangen til 2012. I denne forbindelse er der foretaget en sammenligning med udvalgte lande, baseret på opgørelserne i UNESCO's verdensomspændende ISCED-system.

Data til denne opgørelse er sammensat af oplysninger fra den grønlandske Uddannelsesstøtteforvaltning - USF og fra Danmarks Statistiks registre over uddannelser i Danmark. Det er jo velkendt at mange grønlændere tager danske uddannelser – med eller uden grønlandsk uddannelsesstøtte - og at en del danskere flytter til Grønland og har taget sine uddannelser med sig hertil. Desuden anvendes data fra et nyt register over grønlandske uddannelser udenfor USF-systemet.

Denne sammensatte profil er retvisende for den grønlandske befolknings uddannelsesniveau. Og i og med at opgørelsen foretages på basis af det internationale ISCED-system er profilen sammenlignelig med omverdenen.

*Mere information  
i Statistikbanken*

Detaljerede elektroniske oplysninger om de forskellige aspekter af uddannelsesniveaulet i Grønland offentliggøres i Grønlands Statistiks Statistikbank på [www.stat.gl](http://www.stat.gl). Der er der en del ekstra viden at hente for den interesserede.

## 2. Grønlands befolknings uddannelsesprofil

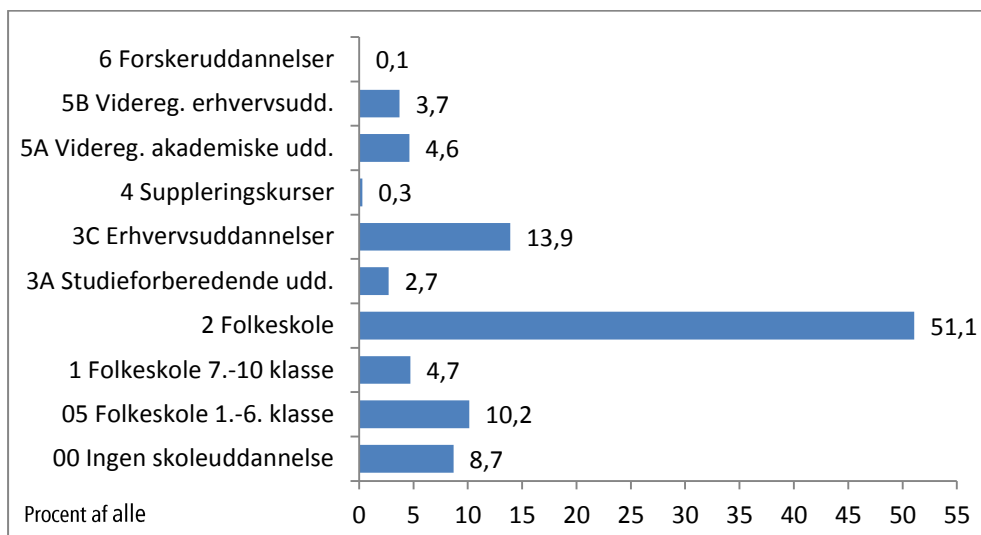
ISCED = international sammenlignelighed

I 2011 indførte Grønlands Statistik UNESCO's internationale system til kategorisering af uddannelser; ISCED-97 (International Standard Classification of Education).

Det giver Grønlands Statistik mulighed for at opgøre den grønlandske befolknings uddannelsesmæssige profil på en måde, der kan sammenlignes med andre lande.

Herunder ses den generelle - internationalt sammenlignelige - opgørelse af den grønlandske befolknings uddannelsesprofil ved udgangen af 2011.

**Figur 1. ISCED-uddannelsesprofilen for alle, der er bosiddende i Grønland ved udgangen af 2011**



Note: Der er ældre grønlandere og danskere, der kun har 6 eller 7 års skolegang. Andelen af disse er dog ukendt pga. manglende statistiske data på folkeskolen inden 1980'erne. Se mere i metode- og datakapitlet.

Man kan opgøre uddannelse med mange udgangspunkter. Tabellen herunder viser uddannelsesprofilen ved udgangen af 2011 med udgangspunkt henholdsvis i hele befolkningen (første spalte) og i et par aktuelle aldersintervaller.

**Table 1. ISCED-uddannelsesprofil for personer bosiddende i Grønland ultimo 2011, i udvalgte aldersintervaller.**

| ISCED niveau, i pct.                             | Alle | 16 år + | 25 år + | 30-34 år |
|--|------|---------|---------|----------|
| 00 Ingen skoleuddannelse . . . . .               | 8,7  | -       | -       | -        |
| 05 Folkeskole 1. del i gang. . . . .             | 10,2 | -       | -       | -        |
| 10 Folkeskole 1. del afsluttet . . . . .         | 4,7  | -       | -       | -        |
| 20 Folkeskole afsluttet. . . . .                 | 51,1 | 66,8    | 62,6    | 44,7     |
| 3A Studieforberegende undervisning . . . . .     | 2,7  | 3,5     | 2,6     | 4,3      |
| 3C Erhvervsuddannelser. . . . .                  | 13,9 | 18,2    | 21,0    | 30,1     |
| 40 Suppleringskurser . . . . .                   | 0,3  | 0,4     | 0,3     | 0,7      |
| 5A Videregående akademiske uddannelser . . . . . | 4,6  | 6,1     | 7,4     | 11,4     |
| 5B Videregående erhvervsuddannelser. . . . .     | 3,7  | 4,9     | 6,0     | 8,7      |
| 60 Forskeruddannelser. . . . .                   | 0,1  | 0,1     | 0,1     | 0,1      |

Note: Der er en del ældre grønlandere og danskere, der kun har 6 eller 7 års skolegang. Se mere herom i data- og metodekapitlerne senere i publikationen. Det antages tillige, at alle over 16 år har fuldført FSA, dvs. folkeskolens afgangseksamen, hvilket i realiteten ikke altid er tilfældet.

To tredjedele over 16 år har kun folkeskole

I første spalte i tabellen ses uddannelsesprofilen for den samlede befolkning på opgørelsestidspunktet.

Anden spalte viser uddannelsesprofilen for de personer, der må forventes at have den obligatoriske folkeskoleuddannelse bag sig.

I tredje spalte er befolkningen aldersmæssigt til det tidspunkt hvor de fleste iflg. UNESCO må forventes at have færdiggjort en eventuel erhvervskompetencegivende uddannelse. Denne opgørelse er udgangspunktet for den internationale UNESCO-sammenligning, der kan ses senere i publikationen.

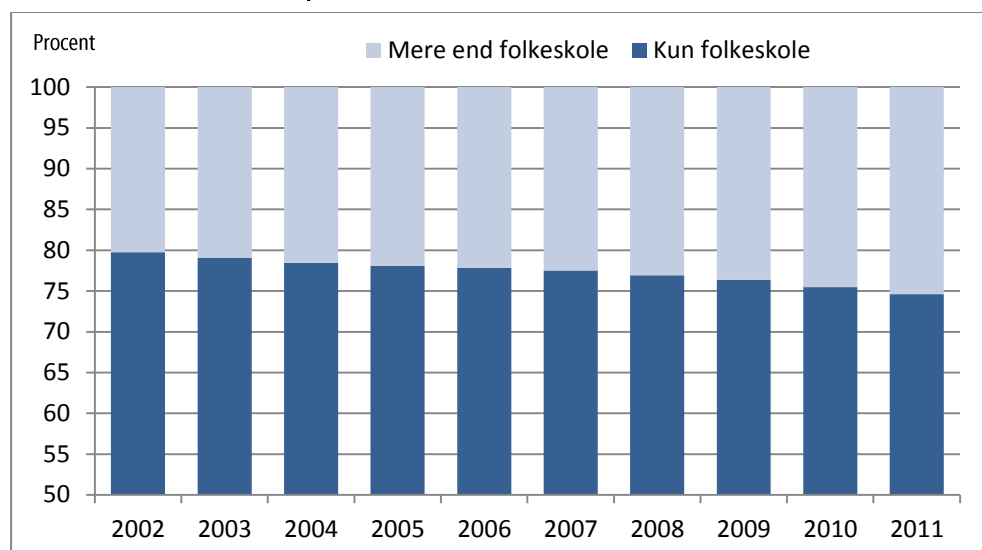
I fjerde spalte er medtaget uddannelsesprofilen for en "markør"-aldersklasse, nemlig de 30-34 årige. En særlig figur over denne gruppe findes senere i publikationen.

## 2.1 Det generelle uddannelsesniveau fra 2002 til 2011

Et centralt spørgsmål er, set henover tid, hvorvidt uddannelsesniveaet stiger i den grønlandske befolkning – og hvor hurtigt dét sker.

Figuren herunder viser hvor stor en del af den grønlandske befolkning der har suppleret folkeskoleuddannelsen med en uddannelse herudover. Det kan være en erhvervsuddannelse eller en studieforberegende uddannelse evt. efterfulgt af en kortere eller længere videregående uddannelse.

**Figur 2. Andelen af befolkningen i Grønland, der har en uddannelse ud over folkeskolen, 2002 – 2011 i procent**



Note: bemærk at dataangivelserne i figuren refererer til den andel, der har taget en uddannelse efter folkeskolen. Gruppen "Kun folkeskolen" er således resttallet op til 100,0 pct.

Figuren viser at andelen med uddannelser udover folkeskolen i tiåret fra 2002 til 2011 er steget fra ca. 20 pct. til lidt over 25 pct.

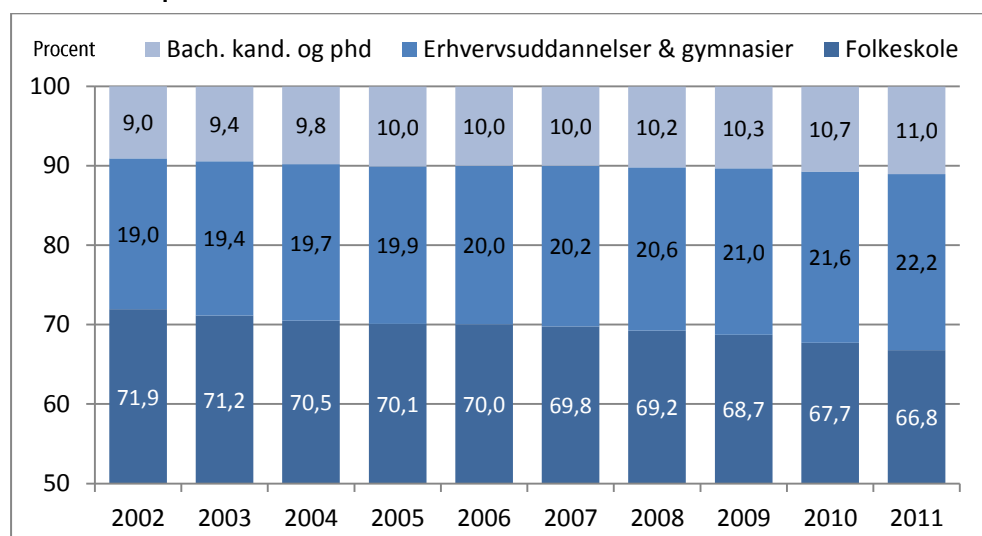
Således havde hver femte borger i Grønland ved udgangen af 2002 en uddannelse udover folkeskolen. Ved udgangen af 2011 var det nu hver fjerde.

### 3. Uddannelsesprofil for de, der har afsluttet folkeskolen

Et velkendt opførelsespunkt er det tidspunkt, hvor det kan forventes, at en person har gennemført den almindelige lovpligtige skolegang, der i Grønlands tilfælde finder sted i ”. det år man fylder 16.” og vedkommende skal videre i uddannelsessystemet eller ud i erhvervslivet.

Figuren herunder viser udviklingen i hvorvidt befolkningen over 16 år har uddannelse udover folkeskolen som højest fuldførte uddannelse, og i givet fald på hvilket niveau.

**Figur 3. Fordelingen af befolkningen over 16 år i Grønland, på uddannelsesniveauer 2002 – 2011 i procent**



Note: Den vertikale skala er afskåret nedadtil ved 50 pct. Dette er sket for at øge visualiseringen. Afrundingsfejl forekommer.

Figuren viser en klar tendens, at flere og flere tager erhvervsuddannelser og gymnasier men også at flere og flere går videre i uddannelsessystemet og tager videregående uddannelser.

Hvor det i 2002 var ca. 28 pct. der havde en uddannelse udover folkeskolen er det i 2011 steget til i alt ca. 33 pct.

### 3.1 Alder og uddannelse i perioden 2002 til 2011

Ser man på den simple udgave af uddannelsesniveaet, fordelt på aldersgrupper, ser det ud som vist i tabellen herunder:

**Tabel 2. Andel med uddannelse udover folkeskolen, aldersfordelt 2002 - 2011 i procent.**

| Uddannelser efter folkeskolen i pct. | 2002 | 2003 | 2004 | 2005 | 2006 | 2007 | 2008 | 2009 | 2010 | 2011 |
|--------------------------------------|------|------|------|------|------|------|------|------|------|------|
| 16 – 19 år . . . . .                 | 1,3  | 0,9  | 1,3  | 0,8  | 1,1  | 0,8  | 0,7  | 0,8  | 0,9  | 1,5  |
| 20 – 24 år . . . . .                 | 27,7 | 27,8 | 26,6 | 24,4 | 24,5 | 23,8 | 23,1 | 23,2 | 24,1 | 25,2 |
| 25 – 29 år . . . . .                 | 49,5 | 49,4 | 49,8 | 48,8 | 46,5 | 45,8 | 45,5 | 45,5 | 44,6 | 44,3 |
| 30 – 34 år . . . . .                 | 48,2 | 51,2 | 53,7 | 55,3 | 55,9 | 55,2 | 54,7 | 54,1 | 55,2 | 55,3 |
| 35 – 39 år . . . . .                 | 35,8 | 38,5 | 41,8 | 44,8 | 47,2 | 49,4 | 51,2 | 53,8 | 56,0 | 57,0 |
| 40 – 44 år . . . . .                 | 30,1 | 31,2 | 32,3 | 34,0 | 35,4 | 37,3 | 39,6 | 42,6 | 45,6 | 48,1 |
| 45 – 49 år . . . . .                 | 27,1 | 28,2 | 28,7 | 29,5 | 30,4 | 31,0 | 32,3 | 33,1 | 34,8 | 36,6 |
| 50 – 54 år . . . . .                 | 27,4 | 27,5 | 27,8 | 28,6 | 28,8 | 27,9 | 28,8 | 29,2 | 30,8 | 32,0 |
| 55 – 59 år . . . . .                 | 22,6 | 24,0 | 26,4 | 27,2 | 26,8 | 27,4 | 27,1 | 27,3 | 28,1 | 28,8 |
| 60 – 64 år . . . . .                 | 11,8 | 13,8 | 14,8 | 16,3 | 17,3 | 20,5 | 21,3 | 23,2 | 24,2 | 25,2 |
| 65 – 69 år . . . . .                 | 3,8  | 4,8  | 5,8  | 6,3  | 7,6  | 8,7  | 10,2 | 11,2 | 12,0 | 14,0 |
| 70 år eller ældre . . . . .          | 0,8  | 1,0  | 1,0  | 1,3  | 1,6  | 2,1  | 2,5  | 3,0  | 3,3  | 4,4  |

Tabellen viser at uddannelse efter folkeskolen er mest udbredt blandt de der er *i trediveerne*. De der er yngre er for en dels vedkommende stadig i gang med at erhverve sig en uddannelse, mens der gør sig lidt andre forhold gældende for de ældre årgange.

*De ældre dårligt belyst i uddannelsesstatistikken*

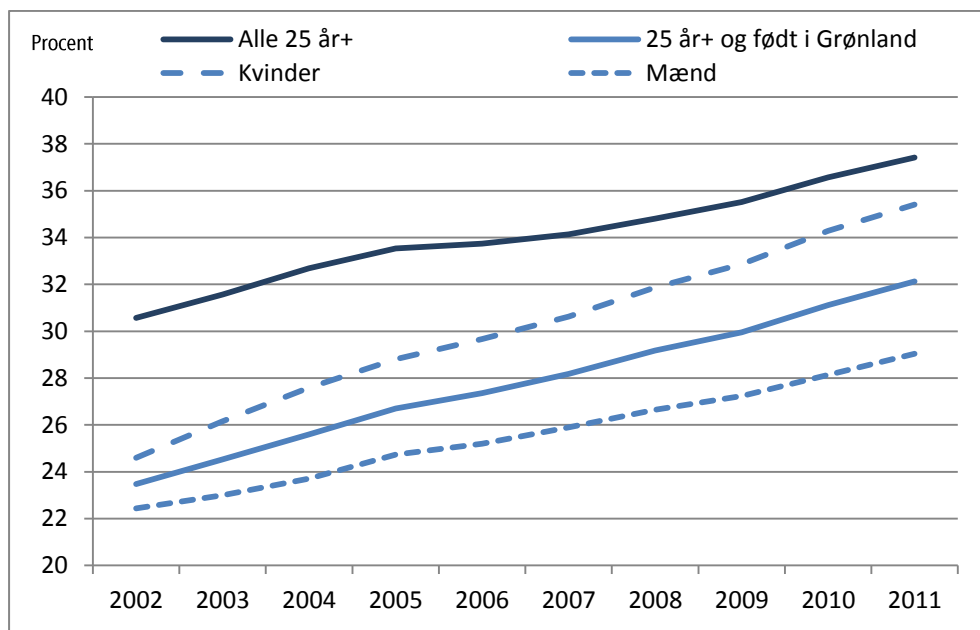
Tabellen illustrerer blandt andet den manglende uddannelse for de ældre. Dette forhold skyldes delvis manglende uddannelsesoplysninger for uddannelser taget inden midten af 1980-erne, men formentlig også, at færre tog en uddannelse dengang.

## 4. Uddannelsesprofil for befolkningen over 25 år

Det vigtigste målepunkt i forhold til uddannelsesniveau er, internationalt set, 25 års alderen. Ved denne alder anses hovedparten af befolkningen at have gennemført den uddannelse man ønsker sig.

Figuren herunder viser hvordan uddannelsesniveaet for befolkningen over 25 år har udviklet sig i perioden 2002 - 2011

**Figur 4. Andel af befolkningen over 25 år med en uddannelse udover folkeskolen, i alt, samt efter fødested og køn 2002 - 2011.**



Note: Den vertikale skala er afskåret nedadtil ved 20 pct. Dette er sket for at øge visualiseringen.

Figuren viser stigende tendens i uddannelsesniveaet for hele befolkningen over 25 år.

Ser man på den del af befolkningen, der er født i Grønland går tendensen igen, med en niveauforskel. Opdeler man denne del af befolkningen i kvinder og mænd ser man, at stigningen er lidt større for kvinder end den er for mændenes vedkommende.

**Tabel 3. Andel over 25 år med uddannelse udover folkeskolen, i alt og fordelt på fødested og 2002 - 2011 i procent.**

| Køn og fødested             | 2002 | 2003 | 2004 | 2005 | 2006 | 2007 | 2008 | 2009 | 2010 | 2011 |
|-----------------------------|------|------|------|------|------|------|------|------|------|------|
| Alle . . . . .              | 30,6 | 31,6 | 32,7 | 33,5 | 33,7 | 34,1 | 34,8 | 35,5 | 36,8 | 37,4 |
| Født i Grønland . . . . .   | 23,5 | 24,5 | 25,6 | 26,7 | 27,4 | 28,2 | 29,2 | 30,0 | 31,1 | 32,1 |
| ...heraf kvinder . . . . .  | 24,6 | 26,2 | 27,6 | 28,8 | 29,7 | 30,6 | 31,9 | 32,9 | 34,3 | 35,4 |
| ...heraf mænd . . . . .     | 22,4 | 23,0 | 23,7 | 24,7 | 25,2 | 25,9 | 26,7 | 27,2 | 28,1 | 29,0 |
| Født uf. Grønland . . . . . | 67,0 | 67,3 | 69,3 | 69,8 | 69,2 | 67,8 | 66,8 | 66,9 | 67,5 | 66,9 |

Note: Kønsfordelingen for borgere født udenfor Grønland er ikke medtaget i tabellen og heller ikke i figuren. Disse tal kan findes ved opslag i Statistikbanken.

Tabel 3 viser, foruden de tal der er afbilledet i figur 4 øverst på siden, også udviklingen i uddannelsesniveaet for de, der født udenfor Grønland. Denne udvikling er stagneret efter midten af 2000-erne.



## 4.1 Uddannelsesniveaet, geografisk set

Befolkningen over 25 år kan også betragtes geografisk og administrativt opdelt i forhold til uddannelsesniveaet. Dette viser tabel 3 herunder.

**Tabel 3. Andel over 25 år med uddannelse udover folkeskolen, i alt og fordelt på kommuner og grønlandske landsdele 2002 - 2011 i procent.**

| Landsdele          | 2002 | 2003 | 2004 | 2005 | 2006 | 2007 | 2008 | 2009 | 2010 | 2011 |
|--------------------|------|------|------|------|------|------|------|------|------|------|
| Alle .....         | 30,6 | 31,6 | 32,7 | 33,5 | 33,7 | 34,1 | 34,8 | 35,5 | 36,8 | 37,4 |
| <i>Kommuner:</i>   |      |      |      |      |      |      |      |      |      |      |
| Kujalleq .....     | 27,3 | 28,2 | 29,0 | 29,4 | 29,9 | 30,5 | 31,3 | 32,1 | 32,7 | 33,9 |
| Sermersooq .....   | 39,7 | 41,1 | 42,5 | 43,5 | 43,8 | 44,4 | 45,0 | 45,7 | 47,3 | 48,3 |
| Qeqqata .....      | 29,4 | 30,3 | 31,1 | 32,1 | 32,6 | 32,3 | 33,7 | 33,8 | 34,5 | 35,8 |
| Qaasuitsup .....   | 21,6 | 21,8 | 22,9 | 23,5 | 23,4 | 23,6 | 23,8 | 24,7 | 25,2 | 25,5 |
| <i>Landsdele:</i>  |      |      |      |      |      |      |      |      |      |      |
| Sydgrønland .....  | 27,3 | 28,2 | 29,0 | 29,4 | 29,8 | 30,5 | 31,3 | 32,1 | 32,7 | 33,9 |
| Vestgrønland ..... | 37,2 | 38,4 | 39,6 | 40,7 | 41,1 | 41,6 | 42,5 | 43,1 | 44,4 | 45,5 |
| Disko .....        | 26,0 | 26,3 | 27,3 | 28,1 | 28,0 | 28,4 | 28,7 | 30,0 | 30,8 | 31,2 |
| Nordgrønland ..... | 15,4 | 15,5 | 16,5 | 16,8 | 16,6 | 16,7 | 16,5 | 16,4 | 16,6 | 16,7 |
| Østgrønland .....  | 19,9 | 21,6 | 22,4 | 22,8 | 23,1 | 22,5 | 21,9 | 22,3 | 23,1 | 24,0 |

Note: De grønlandske landsdele er opdelt således: *Sydgrønland* omfatter distrikterne Nanortalik, Qaqortoq og Narsaq. *Vestgrønland* omfatter Ivittuut, Paamiut, Nuuk, Maniitsoq, Sisimiut og Kangaatsiaq. *Disko* omfatter Aasiaat, Qasigiannuit, Ilulissat og Qeqertarsuaq. *Nordgrønland* omfatter Uummannaq, Upernavik og Qaanaaq. *Østgrønland* omfatter Ammassalik og Illoqortoormiut. De nordøstgrønlandske stationer er ikke medtaget her.

Bemærk at landsdelene i tabellen er opdelt efter distrikter (dvs. de gamle kommuner). De geografiske opdelinger af uddannelsesprofilen kan kombineres med uddannelse og andre variable i Statistikbanken.

## 4.2 Fordelingen over uddannelsessektorerne

ISCED-systemet klassificerer også uddannelser efter uddannelsesretning (sektor). Tabel 4 herunder viser hvordan befolkningen over 25 år fordeler sig på uddannelsessektorer henover tiårsperioden.

**Tabel 4. Gennemførte uddannelser efter folkeskolen, i aldersgruppen over 25 år, fordelt på ISCED-uddannelsessektorer 2002 - 2011 i procent.**

| Uddannelses sektorer, i pct.               | 2002 | 2003 | 2004 | 2005 | 2006 | 2007 | 2008 | 2009 | 2010 | 2011 |
|--|------|------|------|------|------|------|------|------|------|------|
| Generelle programmer. . .                  | 4,7  | 4,9  | 4,9  | 5,0  | 5,1  | 5,3  | 5,3  | 5,2  | 5,6  | 5,8  |
| Uddannelse og pædagogik .....              | 8,0  | 8,0  | 8,1  | 7,8  | 7,9  | 7,9  | 8,2  | 7,9  | 8,0  | 8,1  |
| Humaniora og kunst . . . .                 | 2,9  | 2,9  | 2,9  | 3,2  | 3,3  | 3,4  | 3,5  | 3,4  | 3,5  | 3,5  |
| Samfundsvidenskab, økonomi og jura .....   | 21,9 | 22,0 | 22,2 | 22,5 | 22,3 | 22,3 | 22,0 | 22,2 | 21,9 | 22,0 |
| Naturvidenskab, matematik og IT .....      | 2,6  | 2,7  | 2,9  | 3,1  | 3,3  | 3,5  | 3,5  | 3,6  | 3,8  | 3,9  |
| Ingeniør, produktion og konstruktion ..... | 29,2 | 28,9 | 28,5 | 27,8 | 27,7 | 27,5 | 27,3 | 27,3 | 26,6 | 26,3 |
| Landbrug og veterinær . .                  | 3,3  | 3,1  | 2,9  | 2,8  | 2,8  | 2,7  | 2,7  | 2,7  | 2,5  | 2,6  |
| Sundhed og velfærd. . . .                  | 17,6 | 18,1 | 18,3 | 18,5 | 18,5 | 18,7 | 18,6 | 18,8 | 19,1 | 19,1 |
| Servicesektor .....                        | 9,8  | 9,4  | 9,2  | 9,2  | 9,0  | 8,9  | 9,0  | 8,9  | 8,9  | 8,6  |

En mere findelt opgørelse af uddannelsessektorerne kan findes i Statistikbanken.

## 5. Grønland i en international sammenligning

Grønlands uddannelser,  
internationalt set

FN's organ for uddannelse og kultur; UNESCO opgør med jævne mellemrum uddannelsesprofilerne for næsten 200 lande og territorier verden over.

Grønlands Statistik har udarbejdet sammenlignelige tal for Grønland, og disse kan ses herunder sammen med allerede offentliggjorte tal i UNESCO's statistikker for udvalgte lande:

Tabel 5 Grønlands placering i et udsnit af UNESCO's "Educational Attainment" tabeller

| UNESCO - EDUCATIONAL ATTAINMENT OF THE POPULATION AGED 25 YEARS AND OLDER / LATEST YEAR AVAILABLE |                |                                       |                       |                                       |  |   |   |                              |
|---|----------------|---------------------------------------|-----------------------|---------------------------------------|--|---|---|------------------------------|
| Country or territory  | Reference year | Population (25 years and older) (000) | Primary (ISCED 1) (%) | Lower secondary (ISCED 2) (%)         | Upper secondary (ISCED 3) (%)              | Post-secondary non-tertiary (ISCED 4) (%) | Tertiary (ISCED 5-6) (%)                    | Unknown (%)                  |
| Canada  | 2006           | 22.544                                |                       | 20,6                                  | 23,4                                       | 12,1                                      | 43,9  |                              |
| Denmark   | 2011           | 3.877                                 | *                     | 24,2                                  | 41,5                                       |   | 30,7  | 3,6                          |
| Finland   | 2009           | 3.791                                 |                       | 30,4                                  | 38,0                                       |   | 31,6  |                              |
| France  | 2010           | 43.490                                | 20,8                  | 17,3                                  | 37,4                                       | 0,1                                       | 24,4  |                              |
| Germany   | 2010           | 62.008                                | 3,5                   | 15,4                                  | 50,8                                       | 6,0                                       | 24,2  | 0,1                          |
| Greece  | 2010           | 8.513                                 | 36,8                  | 9,5                                   | 26,8                                       | 6,8                                       | 20,0  | 0,1                          |
| <b>Greenland</b>  | <b>2011</b>    | <b>34</b>                             | <b>*</b>              | <b>62,6</b>                           | <b>23,6</b>                                | <b>0,3</b>                                | <b>13,5</b>                                 |                              |
| Iceland   | 2005           | 188                                   | 4,0                   | 33,4                                  | 28,3                                       | 2,0                                       | 27,6  | 4,7                          |
| Ireland   | 2010           | 2.941                                 | 18,4                  | 14,1                                  | 21,7                                       | 10,8                                      | 32,2  | 2,8                          |
| Italy   | 2010           | 45.992                                | 26,2                  | 28,3                                  | 32,7                                       | 0,7                                       | 12,1  |                              |
| Netherlands   | 2010           | 11.662                                | 10,4                  | 22,6                                  | 34,4                                       | 3,3                                       | 28,6  | 0,8                          |
| Norway  | 2010           | 3.334                                 | 0,3                   | 22,9                                  | 38,8                                       | 2,9                                       | 29,4  | 5,8                          |
| Portugal  | 2010           | 7.901                                 | 58,1                  | 16,0                                  | 12,7                                       | 0,5                                       | 12,7  |                              |
| Spain   | 2010           | 34.435                                | 32,6                  | 23,1                                  | 18,6                                       |   | 25,7  |                              |
| Sweden  | 2010           | 6.570                                 | 12,7                  | 9,3                                   | 43,1                                       | 5,1                                       | 28,1  | 1,7                          |
| U.S.A.  | 2010           | 204.738                               | 5,2                   | 7,6                                   | 48,0                                       |   | 39,1  |                              |
| Land  | År             | Befolkning over 25 år                 | Folkeskolens 7.klasse | Folkeskolens afgangseksamen el. lign. | Studieforberedende- og erhvervsuddannelser | Suppleringsuddannelser på mellem-niveau   | Videregående uddannelser (bach. kand. phd.) | Uddannelser udenfor kategori |

Note: \* angiver at der er ældre grønlandere og danskere, der kun har 7 års skolegang. Andelen af disse er dog ukendt pga. manglende statistiske data på folkeskolen indtil 1980'erne. Kilde til tabellen: UNESCO Institute for Statistics, Data Centre 2012 <http://stats.uis.unesco.org> mens de grønlandske tal er udarbejdet af Grønlands Statistik 2012. De grønlandske tal omfatter befolkningen i Grønland pr. ultimo 2011 og deres opnåede uddannelsesniveau afsluttet pr. 1. oktober 2011. PS. Det anderledes udseende af tabellen afspejler, at tabellen – Grønland undtaget – er hentet direkte fra UNESCO's officielle uddannelsesoversigter, der har netop dét udseende.

Grønland optræder ikke i den officielle tabel fra UNSECO, og det skyldes jo, at Grønland ikke er medlem i UNESCO, heller ikke med observatørstatus.

Årlige ISCED-opgørelser  
for Grønland

Grønlands Statistik offentliggør fremover årligt internationalt sammenlignelige uddannelsesprofiler for den grønlandske befolkning, baseret på ISCED-systemet. Denne publikation er den første dedikeret til ISCED-systemet. Tidligere har der været et enkelt kapitel i publikationen: "Kompetencegivende Uddannelser 2011".

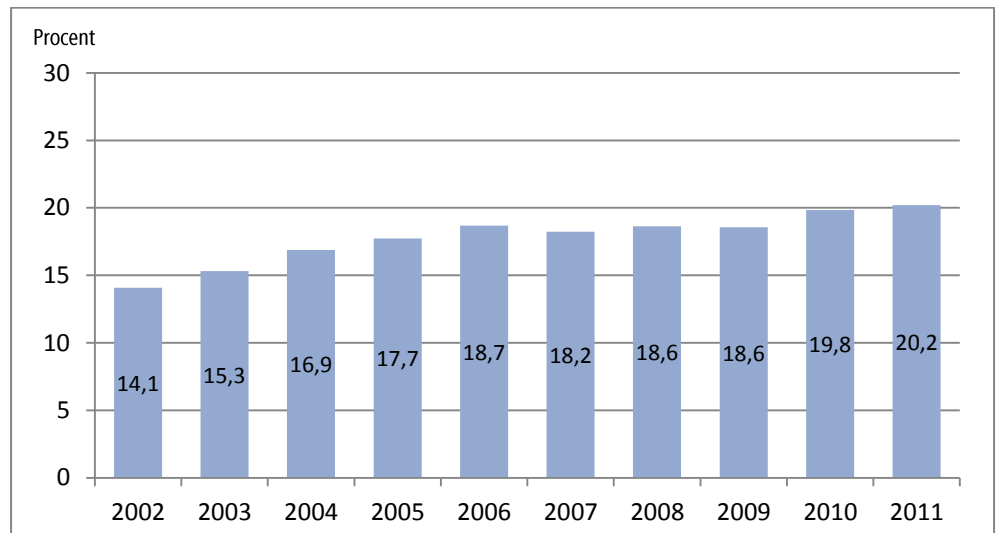
## 5.1 Tertiary attainment

I forbindelse med EU's strategiplan "EU2020" har man opsat et antal hoved-indikatorer, der skal vise hvordan Unionen vokser strategisk frem mod 2020.

En af disse indikatorer er uddannelsesbaseret, og måler hvor stor en andel af aldersgruppen 30-34 årige, der har opnået et bestemt tertiært uddannelsesniveau<sup>1</sup>.

Figuren herunder viser hvordan Grønland står i forhold til denne indikator, og hvordan udviklingen har været i de forløbne ti år.

**Figur 5. Tertiary attainment blandt de 30 – 34 årige i Grønland, 2002 - 2011.**



Note: De angivne tal omfatter alene afsluttede uddannelser på bach., kand. eller ph.d-niveau. Aktive uddannelsesforløb, der har nået skæringsniveauet på 2 års postgymnasial uddannelse, er ikke medtaget. Dette skyldes at man i grønlandsk uddannelsesadministration ikke registrerer årstrin på videregående uddannelser.

Som bekendt er Grønland ikke medlem af EU, men det er alligevel relevant at se på udviklingen i den grønlandske befolknings uddannelsesniveau målt på denne måde.

Det skal bemærkes, at tallene for Grønland er en smule for lave set i forhold til hvordan indikatoren opgøres andre steder. Det beror på den måde man i Grønland registrerer videregående uddannelser. Se i noten under figuren om dette.

<sup>1</sup> Målet i EU er at der i medlemslandene i 2020 skal være 40 pct. af de 30-34 årige, der har en mindst en to års uddannelse eller godkendte studier på postgymnasialt niveau (dvs. tertiært niveau). Man kan læse mere om indikatoren på [www.eurostat.eu](http://www.eurostat.eu). Her kan man også se indikatortallene for medlemsstaterne på nuværende tidspunkt.

## 6. Datagrundlag og metode

*Kildemateriale* Denne publikation er udarbejdet på grundlag af data, der stammer fra tre kilder;

- Uddannelsesstøtteforvaltningens (USF) register over studerendes uddannelsesforløb,
- Danmarks Statistiks registre over gennemførte uddannelser i den danske uddannelsessektor,
- Data indhentet af Grønlands Statistik fra grønlandske uddannelser udenom USF-systemet - de såkaldte "Non-USF"-uddannelser.

Kombinationen af især de to førstnævnte kilde-registre betyder, at Grønlands Statistik i de senere år har forbedret kvaliteten af sin uddannelsesstatistik betydeligt.

### 6.1 Uddannelsesstøtteforvaltningens data

Elevregistreringen i USF startede i 1987 med data fra begyndelsen af 1980'erne, men dækker også enkelte uddannelser fra tidligere år. Det betyder at der ikke er mange oplysninger om kompetencegivende uddannelser for personer over 50 år.

*Registeroplysninger* Elevregistret fra USF indeholder oplysninger om personer der har været, eller er under uddannelse og som har modtaget eller modtager grønlandsk uddannelsesstøtte. Registeret indeholder oplysninger om:

- Personnummer
- Uddannelseskode
- Uddannelsessted
- Startdato
- Slutdato (eventuelt forventet slutdato)
- Status<sup>2</sup> den 31. december – til profilopgørelsen anvendes dog 1. oktober

*Uddannelsesforløb* I uddannelsesregistret kan et uddannelsesforløb fordele sig over én eller flere uddannelser. Skema A illustrerer et tænkt eksempel på et uddannelsesforløb for en fiktiv person. Eksemplet tager udgangspunkt i en person, der er registreret med i alt seks forløb fordelt på tre uddannelser. Personen har afsluttet to uddannelser med en eksamen, og er den 1. november 2003 registreret som aktiv på den tredje uddannelse. Derudover har personen afbrudt en uddannelse, aflagt en trinafsluttende eksamen (trinlut) samt været på orlov<sup>3</sup>.

**Tabel 6 Eksempel på uddannelsesforløb for en fiktiv person**

| Obs. | Uddannelseskode | Uddannelse         | Startdato | Slutdato | Status  |
|------|-----------------|--------------------|-----------|----------|---------|
| 1    | 30.00.11        | Folkeskolelærer    | 01-08-86  | 30-11-86 | Afbrudt |
| 2    | 30.00.11        | Folkeskolelærer    | 01-08-89  | 30-06-92 | Eksamen |
| 3    | 80.40.45        | Samfundsfag, bach. | 01-09-98  | 30-06-00 | Trinlut |
| 4    | 80.40.45        | Samfundsfag, bach. | 01-09-00  | 30-06-01 | Eksamen |
| 5    | 80.40.47        | Samfundsfag, kand. | 01-09-01  | 30-06-02 | Orlov   |
| 6    | 80.40.47        | Samfundsfag, kand. | 01-09-02  | 01-11-03 | Aktiv   |

I den endelige uddannelsesstatistik foretages analysen på baggrund af de studerendes uddannelsesforløb. Hvorvidt den enkelte person er registreret med ét eller flere forløb har ingen betydning, idet den enkelte person udelukkende kan være aktiv på én uddannelse af gangen. Inden elevregistret er klar til brug, er det imidlertid nødvendigt at validere materialet<sup>4</sup>.

<sup>2</sup> Status angiver om personen har afbrudt, afsluttet, fuldført, evt. er på orlov eller endnu er aktiv med sin uddannelse. Hvis en person har status "afs", "akt", "for" eller "orl" ved årets udgang regnes vedkommende som aktiv på uddannelsen.

<sup>3</sup> På mellemlange og længerevarende uddannelser kan der søges orlov dvs. en studiepause. Et orlov har som regel en varighed af et eller to semestre.

<sup>4</sup> For en mere detaljeret beskrivelse af valideringen af USF-data til statistikformål, se metodekapitlet i GS's publikation: "Kompetencegivende uddannelser 2011", der kan findes på [www.stat.gl](http://www.stat.gl)

Formålet med valideringen er at gennemgå datamaterialet med henblik på en vurdering af de enkelte uddannelsesforløb, således at flere uddannelsesforløb på samme uddannelse så vidt muligt fremstår som ét samlet uddannelsesforløb, idet der ønskes en status som *Afbrudt*, *Eksamen* eller *Aktiv*.

Grønlands Statistik modtager med jævne mellemrum dataudtræk fra USFs elevregister, som valideres af Grønlands Statistik i samarbejde med USF til brug for uddannelsesstatistikken.

Til brug for statistikken over befolkningens uddannelsesprofil indgår alene uddannelsesforløb, der har status som *Eksamen*.

Bemærk, at opgørelsestidspunktet for USF-data til denne publikation er 1. oktober hvert år. Det er valgt for at opnå ækvivalens mellem de anvendte datakilder.

## 6.2 Danske uddannelsesdata

*Danske uddannelsesoplysninger supplerer grønlandsk uddannelsesstatistik*

Grønlands Statistik modtager årligt data fra Danmarks Statistik med fuldførte uddannelser i det danske uddannelsessystem. Disse data følger ISCED-97-standarden, og regnes i almindelighed for at være "høj-kvalitetsdata", som Danmarks Statistik har anvendt betydelige ressourcer på at indsamle, kontrollere og validere.

Ved at samkøre de danske uddannelsesoplysninger med det grønlandske folkeregister og med USF-registeret er det muligt for Grønlands Statistik at udarbejde uddannelsesprofilen for de mennesker, der på et givet tidspunkt har folkeregisteradresse i Grønland.

Der er mange fordele ved de danske uddannelsesdata, i det mange grønlændere ligesom mange tilrejste danskere har uddannelser, der er opnået i Danmark, og som ikke nødvendigvis optræder i det grønlandske uddannelsesregister.

Danmarks Statistik har skæringsdato for opgørelsen af fuldførte uddannelser pr. 1. oktober hvert år.

## 6.3 Grønlandske Non-USF uddannelsesdata

Personer der har fået deres uddannelse gennem ansættelse i uddannelsesstillinger i virksomheder, der udbetaler løn under uddannelsen er ikke inkluderet i USF's registre med mindre de har gennemgået en uddannelse, der er registreret i USF eller det danske uddannelsesregister i Danmarks Statistik.

Eksempler herpå er Grønlandsbanken, Royal Arctic Line, Air Greenland, KNR, TELE, PISIFFIK, Brugsen, visse dele af Center for Sundhedsuddannelser, BankNordik, Royal Greenland samt voksenlærlinge.

Grønlands Statistik har i de seneste år arbejdet på at få indberetninger fra de relevante virksomheder til brug for et særligt grønlandsk "Non-USF"-uddannelsesregister. Registret er under opbygning og ikke komplet endnu, men de data der findes i registret indgår også i statistikken over befolkningens uddannelsesprofil.

## 6.4 Uddannelsesprofil med ISCED-systemet

Grønlands Statistik har i 2011 gennemført et større kategoriseringsarbejde på det grønlandske uddannelseskoderegister, som Grønlands Statistik driver. Kategoriseringen har haft til mål at gøre grønlandske uddannelseskoder, og dermed det grønlandske uddannelsessystem, internationale sammenligneligt.

Nøglen til denne sammenlignelighed er det såkaldte ISCED-97-system (International Standard Classification of Education) som UNESCO – FN's organ for uddannelse og kultur anvender i 193 lande og territorier verden over<sup>5</sup>.

En oversigt over de anvendte kategoriseringskoder ses i tabellen senere i dette kapitel.

Resultatet af kategoriseringsarbejdet er at alle grønlandske uddannelseskoder – der er ca. 1050 – nu har tilknyttet en ISCED-kode. Opgørelser af uddannelsessektoren i Grønland kan dermed gøres sammenlignelig med verdens øvrige lande.

ISCED-systemet består af en kode på 8 tegn, hvoraf de første fem har generel betydning.

De to første tegn angiver det niveau, en given uddannelse har i det universelle system.

Tegnene 3-5 fortæller om den sektor en given uddannelse retter sig imod.

- Anvendes alene 3. tegn er sektoropdelingen meget overordnet, med 10 sektorer. Anvender man tegn 3 og 4 opnår man en lidt mere findelt kodeliste med ca. 27 sektorer
- Og anvender man alle tre tegn 3, 4 & 5 kan man råde over en opdeling med næsten 100 undersektorer.

Det skal bemærkes at de tre niveauer er hierarkisk opbygget. Således kan man i systemet altid "gå opad" fra en findelt sektoropdeling til en mere overordnet opdeling. Den modsatte vej kan man tillige ret enkelt "kode sig vej til" via hierarkiet.

*Eksempel på en ISCED-kodning*

Et eksempel:

I det grønlandske uddannelseskoderegister findes der en kode for "Skibsmekaniker".

Den grønlandske uddannelseskode er: 24 11 11

Nu har uddannelsen fået tildelt en ISCED-kode, som er: 3C 525 000

I ISCED-Systemet betyder dette:

"3C" står for "Faglige grunduddannelser/erhvervsuddannelser"  
525 står for: "Motorkøretøjer, skibe og fly"  
Det er en undergruppe til 52 "Ingeniør og teknik"  
Som igen er en undergruppe til 5 "Ingeniør"

De sidste tre nuller anvendes ikke i Grønland. I visse lande anvendes de tre sidste tegn til lokale opdelinger, der ikke har international anvendelse.

<sup>5</sup> Yderligere oplysninger om ISCED-systemet kan findes på [www.unesco.org/](http://www.unesco.org/) Her findes også omfattende guider og beskrivelser, field manuals, samt opslagsværker om systemet.

Herunder ses de fire centrale kategori-tabeller til ISCED-systemet, nemlig nselve uddannelsesniveaueu og tre uddannelsessektor-opdelinger, hierarkisk sat op.

**Table 7 Samlet oversigt over ISCED-kategoriene**

| ISCED Niveau (1.-2. tegn)                          | ISCED Sektor (3. tegn)                        | ISCED Sektor (3.-4. tegn)                      |
|--|---|--|
| 00 Førskole, børnehave, børnehaveklasse            | 0 Grundlæggende generelle programmer          | 01 Grundlæggende generelle programmer          |
| 10 Grundskole, lavt niveau                         | 1 Uddannelse                                  | 08 Læse- og regnefærdigheder                   |
| 20 Grundskole, højt niveau                         | 2 Humaniora og kunst                          | 09 Personlig udvikling                         |
| 3A Studieforbereende uddannelser                   | 3 Samfundsvidenskab, økonomi og jura          | 14 Læreruddannelser                            |
| 3C Erhvervsuddannelser                             | 4 Naturvidenskab, matematik og IT             | 21 Kunst                                       |
| 4A Suppleringskurser                               | 5 Ingeniør, produktion & konstruktion         | 22 Humanistiske fag                            |
| 5A Videregående akademiske uddannelser             | 6 Landbrug og veterinær                       | 31 Social- og adfærdsvidenskab                 |
| 5B Videregående erhvervsuddannelser                | 7 Sundhed og velfærd                          | 32 Journalistik og informationshåndtering      |
| 60 Avancerede forskeruddannelser                   | 8 Servicesektor                               | 34 Erhverv og administration                   |
|  | 9 Uspecificeret                               | 38 Jura  |
|  |   | 42 Biovidenskab                                |
|  |   | 44 Fysik                                       |
|  |   | 46 Matematik og statistik                      |
|  |   | 48 IT og databehandling                        |
|  |   | 52 Ingeniør og teknik                          |
|  |   | 54 Tilvirkning og processteknologi             |
|  |   | 58 Arkitektur og byggeri                       |
|  |   | 62 Landbrug, skovbrug og fiskeri               |
|  |   | 64 Veterinær                                   |
|  |   | 72 Sundhed                                     |
|  |   | 76 Socialområdet                               |
|  |   | 81 Personlige tjenesteydelser                  |
|  |   | 84 Transport og postvæsen                      |
|  |   | 85 Miljøbeskyttelse                            |
|  |   | 86 Sikkerhed og beskyttelse                    |
|  |   | 99 Uspecificeret                               |
| <b>ISCED Sektor (3.-5. tegn)</b>                   |   |  |
| 010 Grundlæggende færdigheder, generelt            | 344 Regnskab og skatter                       | 622 Havebrug                                   |
| 080 Læse- og regnefærdighed                        | 345 Ledelse og virksomhedsadministration      | 623 Skovbrug                                   |
| 090 Personlig udvikling                            | 346 Sekretariats- og kontorarbejde            | 624 Fiskeri                                    |
| 140 Læreruddannelser og pædagogik, generelt        | 347 Arbejdslivs-kundskab                      | 640 Veterinær                                  |
| 142 Pædagogik, læreprocesser, test, evaluering     | 380 Jura og advokat                           | 720 Sundhed, generelt                          |
| 143 Læreruddannelse på førskoleområdet             | 421 Biologi og biokemi                        | 721 Medicin                                    |
| 144 Folkeskolelæreruddannelse på grundniveau       | 422 Miljøvidenskab                            | 723 Sygepleje og omsorg                        |
| 145 Folkeskolelæreruddannelse med linjefag         | 440 Naturvidenskab, generelt                  | 724 Odontologi og tandteknik                   |
| 146 Uddannelser for undervisere på erhvervsområdet | 441 Fysik                                     | 725 Medicinsk diagnostik og behandlingsregimer |
| 210 Kunst og kultur, generelt                      | 442 Kemi                                      | 726 Terapi og genoptræning                     |
| 211 Malerkunst, skulptur, kunsthistorie            | 443 Geovidenskab                              | 727 Farmaci og apoteksdrift                    |
| 212 Musik og udøvende kunst                        | 461 Matematik                                 | 761 Børnepasning og støtte til unge            |
| 213 Audiovisuel- og mediekundskab og produktion    | 462 Statistik                                 | 762 Socialt arbejde og rådgivning              |
| 214 Design   | 480 IT og databehandling, generelt            | 810 Personlige tjenesteydelser, generelt       |
| 220 Humanistiske fag, generelt                     | 481 IT teknologi                              | 811 Hotel, restaurant og catering              |
| 221 Religion                                       | 482 IT anvendelighed                          | 812 Turisme, fritid og rejseaktivitet          |
| 222 Fremmedsprog                                   | 520 Ingeniør og teknik, generelt              | 813 Sport                                      |
| 223 Modersmål                                      | 521 Mekanik og metalarbejder                  | 814 Hjemmeservice                              |
| 225 Historie og arkæologi                          | 522 Energiproduktion                          | 815 Friser og skønhedspleje                    |
| 226 Filosofi og etik                               | 523 Elektronik og automatisering              | 840 Transport, flytrafik og postvæsen          |
| 310 Social- og adfærdsvidenskab, generelt          | 524 Kemiske processer                         | 850 Miljøbeskyttelse, generelt                 |
| 311 Psykologi                                      | 525 Motorkøretøjer, skibe og fly              | 851 Miljøteknik                                |
| 312 Sociologi og kulturstudier                     | 540 Tilvirkning og procesbehandling, generelt | 852 Natur og vildt                             |
| 313 Politik og samfund                             | 541 Tilberedning af fødevarer                 | 853 Renholdelse                                |
| 314 Økonomi  | 542 Tekstiler, beklædning, fodtøj, lædervarer | 860 Sikkerhed, generelt                        |
| 321 Journalistik                                   | 543 Materialer (træ, papir, plast, glas)      | 861 Beskyttelse af personer og ejendom         |
| 322 Biblioteker, arkiver og informationsopbevaring | 544 Minedrift og udvinding                    | 862 Arbejds miljø                              |
| 340 Erhverv og administration, generelt            | 581 Arkitektur og byplanlægning               | 863 Militær og forsvar                         |
| 341 En gros og detailhandel                        | 582 Byggeri og anlægsarbejder                 | 999 Uspecificeret                              |
| 342 Markedsføring og reklame                       | 620 Landbrug, skovbrug og fiskeri, generelt   |  |
| 343 Bank, finans, forsikring, realkredit           | 621 Planteafgrøder og husdyrproduktion        |  |

*En bemærkning om gamle uddannelsesoplysninger*

Det skal bemærkes, at uddannelsesoplysninger for grønlandske uddannelser taget før ca. 1980 er meget sparsomme. Det betyder at der er en vis underrepræsentation blandt de ældre medborgere i uddannelsesstatistikken. Og man bør vurdere uddannelsesstatistikken herefter. Således er det ikke muligt at udskille de medborgere, der kun måtte have 6 eller 7 års skolegang bag sig.

Rent praktisk betyder dét at alle medborgere, som Grønlands Statistik ikke har andre uddannelsesoplysninger på, antages som udgangspunkt at have bestået folkeskolens tiendeklasse.

En del erhvervsuddannelser fra 1980erne og tidligere er heller ikke med i uddannelsesstatistikken, og her på grund af manglende oplysninger.

Som nævnt i forrige kapitel anvendes tre datakilder til opgørelserne med brug af ISCED-systemet

- USF-data over færdiggjorte uddannelser i USF-regi – kodet til ISCED.
- Danske uddannelsesdata – de såkaldte HFFU-data ("højest fuldførte uddannelse") der årligt leveres af Danmarks Statistik inkluderet ISCED-koder.
- Data fra et nyt "Non-USF"-uddannelsesregister, der er under opbygning på Grønlands Statistik. ISCED kodes ind i disse oplysninger ved "fødslen"

Disse tre datasæt samkøres og befolkningen ISCED-baserede uddannelsesprofil kan udledes. ISCED anvendes pt. ikke til opgørelse af uddannelsesforløb men alene til fuldførte uddannelser.

---

Signatur forklaring:

- ... Oplysninger foreligger ikke
- .. Oplysninger for usikre til at angives eller diskretionshensyn
- . Tal kan efter sagens natur ikke forekomme
- 0 Mindre end halvdelen af den anvendte enhed
- Nul
- \* Foreløbigt eller anslået tal

Eventuel henvendelse

Søren C. Bjulf  
E-mail: [scb@stat.gl](mailto:scb@stat.gl)

Uddannelse 2012

14. december 2012

---

Grønlands Statistik  
Postboks 1025 · 3900 Nuuk  
Tlf.: 36 23 60 · Fax: 36 23 61  
[www.stat.gl](http://www.stat.gl) · e-mail: [stat@stat.gl](mailto:stat@stat.gl)

